



CONSORTIUM

de transport scolaire de l'Est

RAPPORT ANNUEL 2019-2020

**Présenté à l'Assemblée Générale Annuelle du
Conseil d'administration
le 9 décembre 2020**

www.ctse.ca

Table des matières

Mission	3
Vision	3
Nos croyances et valeurs.....	3
Membres du Conseil d'administration	4
Membres du Comité de gestion.....	5
Introduction	5
Réalisations du CTSE en 2019-2020.....	6
Statistiques comparatives de 2017-2018 à 2019-2020	8
Statistiques comparatives pour les voyages nolisés	8
Statistiques comparatives pour les formulaires reçus.....	8
Objectifs pour l'année scolaire 2020-2021	9
L'équipe du CTSE	10
États financiers	11



Mission

Assurer un service de transport efficace, efficient et sécuritaire répondant aux besoins des élèves admissibles.

Vision

Le Consortium de transport scolaire de l'Est s'engage, en conformité avec les lois, ses règlements opérationnels et administratifs en collaboration avec ses conseils membres à :

- Livrer des services de transport efficaces et courtois;
- Répondre aux besoins des élèves;
- Offrir un soutien professionnel pour la résolution de problèmes;
- Privilégier la formation continue de son personnel et à constamment améliorer ses procédures opérationnelles et administratives.

Nos croyances et valeurs

Le Consortium de transport scolaire de l'Est croit à la participation de son personnel dans la gestion journalière afin :

- De maintenir un environnement de travail professionnel et valorisant;
- De favoriser un climat de confiance entre les familles, l'école, les transporteurs et le Consortium;
- De répondre aux besoins des communautés éducatives au meilleur de ses connaissances;
- D'offrir un suivi aux demandes dans un délai raisonnable.

Membres du Conseil d'administration

Les membres du Conseil d'administration 2019-2020 du CTSE sont :



M. GILLES FOURNIER
Conseiller scolaire, CEPEO
Président du Conseil d'administration



M. MARTIAL LEVAC
Conseiller scolaire, CSDCEO



MME ÉDITH DUMONT (jusqu'en février 2020)
Directrice de l'éducation et secrétaire-trésorière, CEPEO



MME ANN MAHONEY (mars à août 2020)
Directrice de l'éducation (*par intérim*)



M. FRANÇOIS TURPIN
Directeur de l'éducation et secrétaire, CSDCEO



M. STÉPHANE VACHON
Surintendant des affaires, CEPEO



M. MARTIN LAVIGNE
Surintendant des affaires et trésorier, CSDCEO
Trésorier du Conseil d'administration

Membres du Comité de gestion

Les membres du Comité de gestion 2019-2020 du CTSE sont :

- M. Stéphane Vachon, surintendant des affaires (CEPEO)
- M. Martin Lavigne, surintendant des affaires (CSDCEO) et trésorier
- Mme Annie Dugas, surintendante-adjointe (CSDCEO) (*assiste M. Lavigne*)
- M. Paul Rouleau, directeur (CTSE) et secrétaire

Introduction

Le CTSE fournit le transport scolaire au Conseil scolaire de district catholique de l'Est ontarien (CSDCEO) et au Conseil des écoles publiques de l'Est de l'Ontario (CEPEO), pour les régions suivantes :

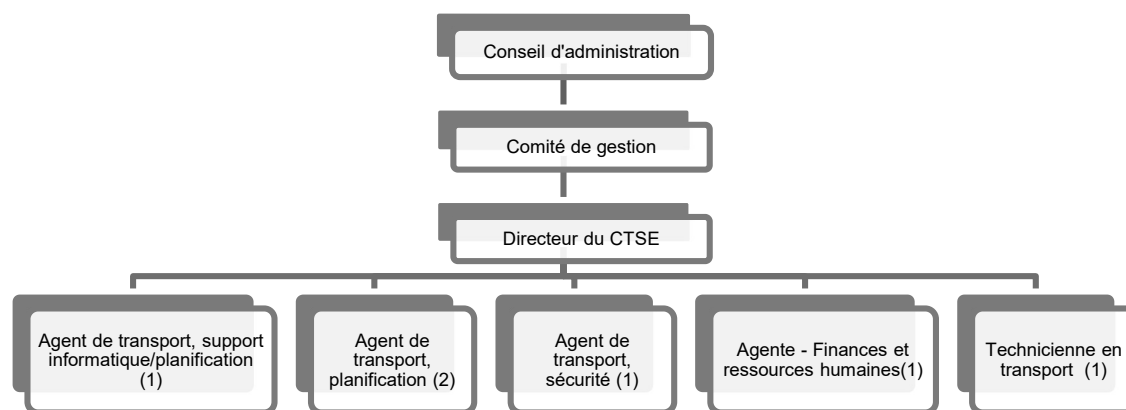


Le CTSE offre ses services de transport scolaire et de voyages nolisés à plus de 12 860 élèves de ses conseils scolaires partenaires. Le transport est assuré par les compagnies de transport scolaire suivantes :



L'organisme est administré par le Directeur du Consortium et son équipe et est gouverné par un Conseil d'administration formé de trois membres de chacun de ses deux conseils scolaires partenaires pour le volet administratif et un comité de gestion formé des surintendants des affaires de chaque conseil membre et du directeur du consortium pour le volet organisationnel.

Voici donc l'organigramme officiel du Consortium :



Réalisations du CTSE en 2019-2020

L'année 2019-2020 s'est démarquée par les projets suivants :

GÉNÉRAL

- Mise en œuvre du système mTransport dans la plupart des autobus;
- Planification des formations pour les conducteurs et les transporteurs sur l'utilisation du système mTransport;
- Gestion rapide du transport suite à la grève rotative des enseignants;
- Gestion des répercussions sur le transport scolaire causées par la pandémie Covid-19;
- Livraison d'équipements informatiques aux maisons de plusieurs élèves du CSDCEO pour leur permettre d'avoir accès à de l'enseignement à domicile;
- Mise en application du plan de contingence pour organiser le travail de tous les employés à distance.

VOLET ADMINISTRATIF

- Gestion des dépenses toujours axée sur la meilleure qualité/prix;
- Création et mise en place de nouvelles procédures administratives pour répondre aux exigences de la santé publique;
- Rencontres virtuelles des paliers de gouvernance et production de tous les documents sous forme PDF après le 13 mars 2020;
- Première année de vérification financière par la firme Deloitte.

VOLET RESSOURCES HUMAINES

- Processus d'embauche afin de combler le départ de la technicienne en transport en septembre;
- Création et mise en œuvre de protocoles sanitaires, pour le retour au bureau des employés le 1^{er} août et pour les transporteurs, en ligne avec ceux des conseils membres;
- Établissement de procédures de télétravail pour tous les employés.

VOLET SÉCURITÉ

- Formation sur la sécurité à bord des autobus offerte par la compagnie Intertrain dans toutes les écoles élémentaires;
- Planification pour offrir la même formation en 2020-2021 virtuellement;
- Continuité de partenariat avec les services de police pour la formation des brigadiers et brigadières dans les écoles;
- Planification pour offrir la formation des brigadiers virtuellement en 2020;
- Supervision du calendrier des exercices d'évacuations d'urgence des autobus pour toutes les écoles en début d'année scolaire, celui de fin d'année étant annulé à cause de la fermeture des écoles;

VOLET PLANIFICATION

- Planification particulière pour la rentrée 2020-2021 à cause de la pandémie et de la communication restreinte des directives des instances de décision;
- Annulation de plusieurs requêtes de voyages nolisés après le 13 mars;
- Élaboration de formulaires pour les plans de sièges requis par le BSEO et formation des écoles des deux conseils membres pour son utilisation;
- Établissements de routes pour la livraison d'ordinateurs portables à plusieurs résidences d'élèves du CSDCEO;
- Planification des livraisons avec le service d'approvisionnement du CSDCEO, des ÉPI chez les transporteurs pour 2020-2021.

VOLET INFORMATIQUE

- Finalisation de la migration des données de nos serveurs vers un nuage en conformité avec le plan de contingence;
- Migration vers la plateforme Microsoft;
- Amélioration continue du site web et du portail;
- Planification avec la compagnie mTransport pour l'implantation du système de tablettes dans tous les autobus du CTSE pendant l'année scolaire 2019-2020;
- Acquisition de l'équipement de production des cartes pour les élèves et les conducteurs pour le système mTransport;
- Préparation de BusPlanner Web pour le lancement du portail des parents en août 2020;
- Élaboration d'un guide d'utilisation abrégé du portail à remettre aux écoles et aux transporteurs;
- Mise en œuvre d'un formulaire d'inscription électronique intégré à notre base de données;
- Projet pilote pour migrer vers un système téléphonique informatisé à utilisation intégrée à la plateforme Microsoft.

Statistiques comparatives de 2017-2018 à 2019-2020

Année scolaire	2017-2018	2018-2019	2019-2020	DIFFÉRENCE ENTRE 2017-2018 ET 2019-2020
Élèves				
Nombre d'élèves	12 468	12 622	12 867	399
Nombre d'élèves transportés	10 390	10 623	10 640	250
Nombre d'élèves non transportés	2 078	2 382	2 227	149
Nombre d'élèves à besoins spéciaux	650	683	677	27
Pourcentage d'élèves transportés	83%	84%	83%	0%
Véhicules				
Nombre de fourgonnettes	92	101	108	16
Nombre d'autobus adaptés	6	6	5	-1
Nombre d'autobus réguliers	233	227	226	-7
Nombre total de véhicules	331	334	339	8
Pourcentage de parcours jumelés	33,1%	37,0%	33,6%	0,5%
Pourcentage d'utilisation de la capacité	82,2%	76,3%	79,8%	-2,4%
Dépenses				
Dépenses en transport fourgonnettes	2 050 885 \$	2 424 110 \$	2 385 865 \$	334 980
Dépenses en transport autobus	9 544 765 \$	11 221 934 \$	10 740 865 \$	1 196 100
Dépenses totales en transport	11 595 650 \$	13 646 044 \$	13 126 730 \$	1 531 080
Coût de transport par élève	1 116 \$	1 285 \$	1 234 \$	118

Statistiques comparatives pour les voyages nolisés

Année scolaire	2017-2018	2018-2019	2019-2020	Différence entre 2017-2018 et 2019-2020
Nombre de requêtes ouvertes	321	443	88	-233
Nombre de transports effectués	2264	3050	504	-1760
Nombre de formulaires reçus	225	542	108	-117
Nombre de transport annulés			172	172

Statistiques comparatives pour les formulaires reçus

Année scolaire	2017-2018	2018-2019	2019-2020	Différence entre 2017-2018 et 2019-2020
Nouvelles Inscriptions	2333	2132	2820	487
Déménagements	814	790	677	-137
Gardiens/Gardiennes	754	686	722	-32
Changements temporaires	180	164	132	-48
Cessation du service de transport	84	74	77	-7
Boys and Girls Club	205	112	77	-128
Plaintes/Révisions d'arrêt	358	279	249	-109
Places de Courtoisie	359	310	341	-18
Nombre total de formulaires	5087	4547	5095	8

Objectifs pour l'année scolaire 2020-2021

- Produire un Plan de contingence efficace et rapide en cas de désastre;
- Mise en place d'un horaire présentiel/télétravail pour les employés afin de faciliter la distanciation physique au bureau;
- Évaluation de l'entente pour le transport par fourgonnettes pour décider si nous prolongeons l'entente d'un ou deux ans ou si nous allons en processus compétitif;
- Révision des contrats de Xerox, Bell et Synovia pour les GPS de fourgonnettes, qui viennent à expiration;
- Mise à jour des équipements informatiques selon le plan de remplacement basé sur la durée de vie de chacun;
- Mise en application du logiciel Workflow qui inscrira directement dans BusPLanner, les inscriptions des élèves faites par les parents sur un formulaire électronique et progressivement les autres formulaires;
- Acquisition du logiciel Trips pour faciliter la gestion et la supervision des réservations pour voyages nolisés;
- Préparer un plan de communication du CTSE lors d'incidents ou accidents, de concert avec le service des communications des conseils membres;
- Révision de l'Entente du CTSE en ligne avec la loi sur les OSBL;
- Préparation et mise en œuvre progressive d'une structure informatique permettant le transfert des données des élèves des bases de données des conseils membres vers Busplanner. Un projet pilote sera faite durant l'année 2020-2021 et le déploiement complet est prévu pour l'année scolaire 2021-2022.

L'équipe du CTSE

Voici les membres de l'équipe du CTSE, en date du 31 août 2020.

PAUL ROULEAU

Directeur du CTSE

Téléphone: 1 (855) 689-2873 poste 224

Courriel: p.rouleau@ctse.ca

ANN CHAGNON

Agente Finance et ressources humaines

Téléphone: 1 (855) 689-2873 poste 225

Courriel: a.chagnon@ctse.ca

STEFFANY DEMERS

Agente de transport, planification

Cornwall, Alexandria et support informatique

Téléphone: 1 (855) 689-2873 poste 223

Courriel: s.demers@ctse.ca

ANIK CHARRON

Agente de transport, planification

Rockland, Plantagenet et Hawkesbury

Téléphone: 1 (855) 689-2873 poste 226

Courriel: a.charron@ctse.ca

LOUIS PÉRUSSE

Agent de transport, planification

Casselman et Embrun et Service à l'élève

Téléphone: 1 (855) 689-2873 poste 227

Courriel: l.perusse@ctse.ca

PATRICE LANTHIER

Agent de transport, sécurité

Téléphone: 1 (855) 689-2873 poste 221

Courriel: p.lanthier@ctse.ca

LYNN BROUSSEAU (jusqu'au 27 sept. 2019)

Technicienne en transport

Téléphone: 1 (855) 689-2873 poste 222

Courriel: l.brousseau@ctse.ca

MARIE-JOSÉE GAGNON (à compter du 4

nov. 2019) *Technicienne en transport*

Téléphone: 1 (855) 689-2873 poste 222

Courriel: mj.gagnon@ctse.ca

États financiers

En annexe, nous incluons les états financiers pour la période du 1^{er} septembre 2019 au 31 août 2020.

États financiers du

**Consortium de transport scolaire
de l'Est**

31 août 2020

Consortium de transport scolaire de l'Est

31 août 2020

Table des matières

Rapport de l'auditeur indépendant.....	1-2
État des résultats et de l'évolution de l'actif net.....	3
État de la situation financière	4
État des flux de trésorerie	5
Notes complémentaires	6-8

Rapport de l'auditeur indépendant

Au conseil d'administration du Consortium de transport scolaire de l'Est

Opinion

Nous avons effectué l'audit des états financiers du Consortium de transport scolaire de l'Est (l'« Organisme »), qui comprennent l'état de la situation financière au 31 août 2020, et les états des résultats et de l'évolution de l'actif net et des flux de trésorerie pour l'exercice terminé à cette date, ainsi que les notes complémentaires, y compris le résumé des principales méthodes comptables (appelés collectivement les « états financiers »).

À notre avis, les états financiers ci-joints donnent, dans tous leurs aspects significatifs, une image fidèle de la situation financière de l'Organisme au 31 août 2020, ainsi que des résultats de ses activités et de l'évolution de son actif net et de ses flux de trésorerie pour l'exercice terminé à cette date, conformément aux Normes comptables canadiennes pour le secteur public (NCSP).

Fondement de l'opinion

Nous avons effectué notre audit conformément aux normes d'audit généralement reconnues (NAGR) du Canada. Les responsabilités qui nous incombent en vertu de ces normes sont plus amplement décrites dans la section « Responsabilités de l'auditeur à l'égard de l'audit des états financiers » du présent rapport. Nous sommes indépendants de l'Organisme conformément aux règles de déontologie qui s'appliquent à l'audit des états financiers au Canada et nous nous sommes acquittés des autres responsabilités déontologiques qui nous incombent selon ces règles. Nous estimons que les éléments probants que nous avons obtenus sont suffisants et appropriés pour fonder notre opinion d'audit.

Responsabilités de la direction et des responsables de la gouvernance à l'égard des états financiers

La direction est responsable de la préparation et de la présentation fidèle des états financiers conformément aux NCSP, ainsi que du contrôle interne qu'elle considère comme nécessaire pour permettre la préparation d'états financiers exempts d'anomalies significatives, que celles-ci résultent de fraudes ou d'erreurs.

Lors de la préparation des états financiers, c'est à la direction qu'il incombe d'évaluer la capacité de l'Organisme à poursuivre son exploitation, de communiquer, le cas échéant, les questions relatives à la continuité de l'exploitation et d'appliquer le principe comptable de continuité d'exploitation, sauf si la direction a l'intention de liquider l'Organisme ou de cesser son activité ou si aucune autre solution réaliste ne s'offre à elle.

Il incombe aux responsables de la gouvernance de surveiller le processus d'information financière de l'Organisme.

Responsabilités de l'auditeur à l'égard de l'audit des états financiers

Nos objectifs sont d'obtenir l'assurance raisonnable que les états financiers pris dans leur ensemble sont exempts d'anomalies significatives, que celles-ci résultent de fraudes ou d'erreurs, et de délivrer un rapport de l'auditeur contenant notre opinion. L'assurance raisonnable correspond à un niveau élevé d'assurance, qui ne garantit toutefois pas qu'un audit réalisé conformément aux NAGR du Canada permettra toujours de détecter toute anomalie significative qui pourrait exister. Les anomalies peuvent résulter de fraudes ou d'erreurs et elles sont considérées comme significatives lorsqu'il est raisonnable de s'attendre à ce qu'elles, individuellement ou collectivement, puissent influencer sur les décisions économiques que les utilisateurs des états financiers prennent en se fondant sur ceux-ci.

Dans le cadre d'un audit réalisé conformément aux NAGR du Canada, nous exerçons notre jugement professionnel et faisons preuve d'esprit critique tout au long de cet audit. En outre :

- Nous identifions et évaluons les risques que les états financiers comportent des anomalies significatives, que celles-ci résultent de fraudes ou d'erreurs, concevons et mettons en œuvre des procédures d'audit en réponse à ces risques, et réunissons des éléments probants suffisants et appropriés pour fonder notre opinion. Le risque de non-détection d'une anomalie significative résultant d'une fraude est plus élevé que celui d'une anomalie significative résultant d'une erreur, car la fraude peut impliquer la collusion, la falsification, les omissions volontaires, les fausses déclarations ou le contournement du contrôle interne.
- Nous acquérons une compréhension des éléments du contrôle interne pertinents pour l'audit afin de concevoir des procédures d'audit appropriées aux circonstances, et non dans le but d'exprimer une opinion sur l'efficacité du contrôle interne de l'Organisme.
- Nous apprécions le caractère approprié des méthodes comptables retenues et le caractère raisonnable des estimations comptables faites par la direction, de même que des informations y afférentes fournies par cette dernière.
- Nous tirons une conclusion quant au caractère approprié de l'utilisation par la direction du principe comptable de continuité d'exploitation et, selon les éléments probants obtenus, quant à l'existence ou non d'une incertitude significative liée à des événements ou situations susceptibles de jeter un doute important sur la capacité de l'Organisme à poursuivre son exploitation. Si nous concluons à l'existence d'une incertitude significative, nous sommes tenus d'attirer l'attention des lecteurs de notre rapport sur les informations fournies dans les états financiers au sujet de cette incertitude ou, si ces informations ne sont pas adéquates, d'exprimer une opinion modifiée. Nos conclusions s'appuient sur les éléments probants obtenus jusqu'à la date de notre rapport. Des événements ou situations futurs pourraient par ailleurs amener l'Organisme à cesser son exploitation.
- Nous évaluons la présentation d'ensemble, la structure et le contenu des états financiers, y compris les informations fournies dans les notes, et apprécions si les états financiers représentent les opérations et événements sous-jacents d'une manière propre à donner une image fidèle.
- Nous communiquons aux responsables de la gouvernance notamment l'étendue et le calendrier prévus des travaux d'audit et nos constatations importantes, y compris toute déficience importante du contrôle interne que nous aurions relevée au cours de notre audit.

Deloitte S.E.N.C.R.L./s.r.l

Comptables professionnels agréés
Experts-comptables autorisés

Le 09 décembre 2020

Consortium de transport scolaire de l'Est

État des résultats et de l'évolution de l'actif net

Exercice terminé le 31 août 2020

	Budget	2020	2019
	\$	\$	\$
Produits (note 9)			
Conseils scolaires	16 126 100	14 602 877	15 550 550
Autres	-	46 243	115 905
	16 126 100	14 649 120	15 666 455
Charges			
Contrats de transport	14 890 000	13 565 113	14 563 637
Frais de personnel	819 000	714 933	695 497
Administration	275 600	266 821	236 059
Location de système GPS	105 000	66 309	137 194
Services	36 500	35 944	34 068
	16 126 100	14 649 120	15 666 455
Excédent de l'exercice étant l'actif net à la fin	-	-	-

Les notes complémentaires font partie intégrante des états financiers.

Consortium de transport scolaire de l'Est



État de la situation financière

au 31 août 2020

	2020	2019
	\$	\$
Actifs		
Encaisse	2 697 466	2 589 663
Débiteurs (note 3)	466 353	602 622
	3 163 819	3 192 285
Passifs		
Créiteurs et charges à payer (note 5)	155 138	183 604
Avances des conseils scolaires membres, sans intérêt (note 6)	3 008 681	3 008 681
	3 163 819	3 192 285
Engagements (note 8)		
Actif net	-	-

Les notes complémentaires font partie intégrante des états financiers.

Au nom du conseil

 administrateur
 , administrateur

Consortium de transport scolaire de l'Est

État des flux de trésorerie

Exercice terminé le 31 août 2020

	2020	2019
	\$	\$
Activités de fonctionnement		
Excédent de l'exercice	-	-
Variation des éléments hors caisse du fonds de roulement de fonctionnement		
Diminution (augmentation) des débiteurs	136 269	(50 099)
(Diminution) augmentation des créditeurs et charges à payer	(28 466)	4 683
	107 803	(45 416)
Augmentation (diminution) nette de l'encaisse	107 803	(45 416)
Encaisse au début	2 589 663	2 635 079
Encaisse à la fin	2 697 466	2 589 663

Les notes complémentaires font partie intégrante des états financiers.

Consortium de transport scolaire de l'Est

Notes complémentaires

31 août 2020

1. Description de l'entité

Le Consortium de transport scolaire de l'Est (l'« Organisme ») est une entité qui a pour objectif d'offrir des services de transport sécuritaires, ponctuels et efficaces aux élèves du Conseil scolaire de district catholique de l'Est ontarien (« CSDCEO ») et aux élèves du Conseil des écoles publiques de l'Est de l'Ontario (« CÉPEO »). L'Organisme est un organisme sans but lucratif constitué en février 2009 sans capital-actions en vertu de la *Loi sur les personnes morales de l'Ontario* et est un organisme à but non lucratif au sens de la *Loi de l'impôt sur le revenu* et, à ce titre, est exonéré d'impôts sur les bénéfices.

2. Méthodes comptables

Les états financiers ont été préparés selon les Normes comptables canadiennes pour les organismes sans but lucratif du secteur public (NCOSBLSP) puisque l'Organisme est contrôlé conjointement par le CSDCEO et par le CÉPEO et est donc compris dans le périmètre comptable des deux conseils. Ceux-ci tiennent compte des principales méthodes comptables suivantes :

Comptabilité d'exercice

Les charges et les sources de financement correspondantes sont comptabilisées selon la méthode de comptabilité d'exercice. La méthode de comptabilité d'exercice reconnaît les revenus lorsqu'ils deviennent réalisables et quantifiables; les charges sont reconnues lorsqu'elles sont engagées et quantifiables suite à la réception de biens ou services et la création légale d'une obligation à payer.

Actifs non financiers

Les actifs non financiers ne sont pas disponibles pour rembourser les passifs et sont utilisés pour offrir des services. Ils ont une durée de vie utile de plus d'un an et ne sont pas destinés à être revendus dans le cours normal des activités. La variation des actifs non financiers au cours de l'exercice ainsi que les excédents de l'exercice donnent la variation de l'actif net.

Immobilisations

Les immobilisations acquises sont comptabilisées au coût. L'amortissement est calculé en fonction de leur durée de vie utile selon la méthode de l'amortissement linéaire au terme suivant :

Logiciel	3 ans
----------	-------

Lorsqu'une immobilisation n'a plus aucun potentiel de service à long terme pour l'Organisme, l'excédent de sa valeur comptable nette sur toute valeur résiduelle est constaté à titre de charge dans l'état des résultats.

Constatation des produits

L'Organisme adopte la méthode de la comptabilité par fonds affectés.

Les produits non affectés sont constatés dans les produits au moment de leur réception. Les produits affectés sont comptabilisés à titre de produits dans le fonds affecté approprié. Les autres produits sont constatés lorsque les biens et services ont été rendus.

Consortium de transport scolaire de l'Est

Notes complémentaires

31 août 2020

2. Méthodes comptables (suite)

Utilisation d'estimations

Dans le cadre de la préparation des états financiers conformément aux NCOSBLSP, la direction doit établir des estimations et des hypothèses qui ont une incidence sur les montants des actifs et des passifs présentés et sur la présentation des actifs et des passifs éventuels à la date des états financiers, ainsi que sur les montants des produits d'exploitation et des charges constatés au cours de la période visée par les états financiers. Parmi les principales composantes des états financiers exigeant de la direction qu'elle établisse des estimations figurent la provision pour créances douteuses à l'égard des débiteurs, une durée de vie utile des immobilisations et certaines charges à payer. Les résultats réels pourraient varier par rapport à ces estimations.

3. Débiteurs

	2020	2019
	\$	\$
Conseil scolaire de district catholique de l'Est ontarien	362 760	441 091
Conseil des écoles publiques de l'Est de l'Ontario	90 264	114 644
Client et autres	13 329	46 887
	466 353	602 622

4. Immobilisations

	2020		2019	
	Coût	Amortissement cumulé	Valeur comptable nette	Valeur comptable nette
	\$	\$	\$	\$
Logiciel	164 440	164 440	-	-

5. Crédoiteurs et charges à payer

	2020	2019
	\$	\$
Conseil scolaire de district catholique de l'Est ontarien	24 864	53 546
Fournisseurs et autres	130 274	130 058
	155 138	183 604

6. Avances des conseils scolaires membres

	2020	2019
	\$	\$
Conseil scolaire de district catholique de l'Est ontarien	2 128 406	2 128 406
Conseil des écoles publiques de l'Est de l'Ontario	880 275	880 275
	3 008 681	3 008 681

Consortium de transport scolaire de l'Est

Notes complémentaires

31 août 2020

7. Régime de pension

L'Organisme contribue au Régime de retraite des employés municipaux de l'Ontario (RREMO), qui est un régime à employeur multiple, pour 7 membres (7 membres en 2019) de son personnel. Le plan est un régime à prestations déterminées qui prévoit le niveau de pension à être reçu par les employés en se basant sur les années de service et le niveau de salaire.

Le montant contribué à RREMO en 2020 était de 55 310 \$ (56 070 \$ en 2019) pour services courants et est inclus dans les charges à l'état des résultats.

8. Engagements

L'Organisme doit respecter les mesures contractuelles de plusieurs ententes en lien avec un bail commercial, la location d'équipements, l'utilisation de licences informatiques et de services de transport. Les paiements minimaux futurs s'élèveront à 77 986 731 \$ et comprennent les paiements suivants pour les cinq prochains exercices :

	\$
2021	14 685 972
2022	12 199 482
2023	12 417 079
2024	12 664 694
2025	12 880 943

9. Produits

	CSDCEO	CÉPEO	Autres	2020	2019
	\$	\$	\$	\$	\$
Revenus des conseils scolaires	10 943 221	3 659 656	-	14 602 877	15 550 550
Autres	-	-	46 243	46 243	115 905
	10 943 221	3 659 656	46 243	14 649 120	15 666 455