



CONSORTIUM

de transport scolaire de l'Est

RAPPORT ANNUEL 2020-2021

**Présenté à l'Assemblée Générale Annuelle du
Conseil d'administration
le 8 décembre 2021**

www.ctse.ca

Table des matières

Mission	3
Vision	3
Nos croyances et valeurs.....	3
Membres du Conseil d'administration	4
Membres du Comité de gestion.....	5
Introduction	5
Réalisations du CTSE en 2020-2021.....	6
Statistiques comparatives de 2018-2019 à 2020-2021	8
Statistiques comparatives pour les voyages nolisés	8
Statistiques comparatives pour les formulaires reçus.....	8
Objectifs pour l'année scolaire 2021-2022.....	9
L'équipe du CTSE	10
États financiers	11



Mission

Assurer un service de transport efficace, efficient et sécuritaire répondant aux besoins des élèves admissibles.

Vision

Le Consortium de transport scolaire de l'Est s'engage, en conformité avec les lois, ses règlements opérationnels et administratifs en collaboration avec ses conseils membres à :

- Livrer des services de transport efficaces et courtois;
- Répondre aux besoins des élèves;
- Offrir un soutien professionnel pour la résolution de problèmes;
- Privilégier la formation continue de son personnel et à constamment améliorer ses procédures opérationnelles et administratives.

Nos croyances et valeurs

Le Consortium de transport scolaire de l'Est croit à la participation de son personnel dans la gestion journalière afin :

- De maintenir un environnement de travail professionnel et valorisant;
- De favoriser un climat de confiance entre les familles, l'école, les transporteurs et le Consortium;
- De répondre aux besoins des communautés éducatives au meilleur de ses connaissances;
- D'offrir un suivi aux demandes dans un délai raisonnable.

Membres du Conseil d'administration

Les membres du Conseil d'administration 2019-2020 du CTSE sont :



M. MARTIAL LEVAC
Conseiller scolaire, CSDCEO
Président du Conseil d'administration



M. GILLES FOURNIER
Conseiller scolaire, CEPEO



M. FRANÇOIS TURPIN
Directeur de l'éducation et secrétaire, CSDCEO



Mme Sylvie C.R. Tremblay
Directrice de l'éducation et secrétaire-trésorière, CEPEO



M. MARTIN LAVIGNE
Surintendant des affaires et trésorier, CSDCEO



M. STÉPHANE VACHON
Surintendant des affaires, CEPEO
Trésorier du Conseil d'administration

Membres du Comité de gestion

Les membres du Comité de gestion 2020-2021 du CTSE sont :

- M. Stéphane Vachon, surintendant des affaires (CEPEO)
- M. Martin Lavigne, surintendant des affaires (CSDCEO) et trésorier
- Mme Annie Dugas, surintendante-adjointe (CSDCEO) (*assiste M. Lavigne*)
- M. Paul Rouleau, directeur (CTSE) et secrétaire

Introduction

Le CTSE fournit le transport scolaire et de voyages nolisés à près de 12 860 élèves de ses conseils membres, le Conseil scolaire de district catholique de l'Est ontarien (CSDCEO) et le Conseil des écoles publiques de l'Est de l'Ontario (CEPEO), pour les régions suivantes :

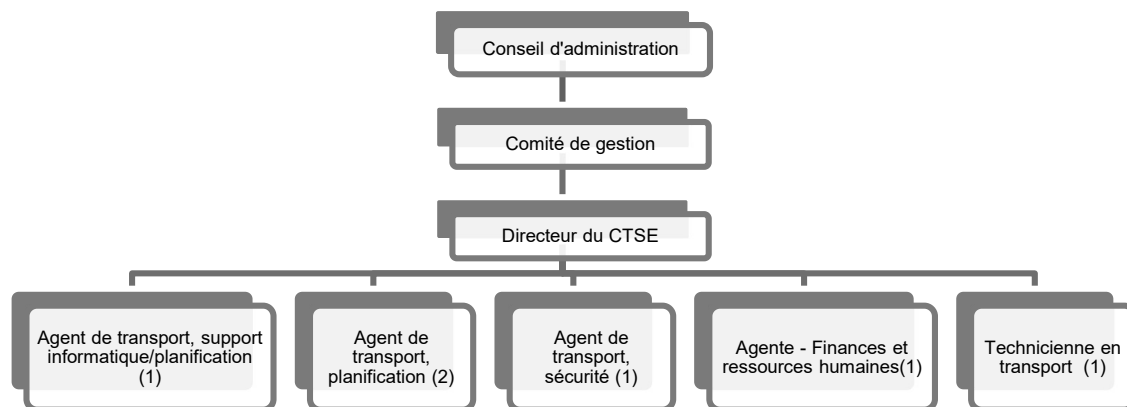


Le transport est assuré par les compagnies de transport scolaire suivantes :



L'organisme est administré par le Directeur du Consortium et son équipe. Il est gouverné par un Conseil d'administration formé de trois membres de chacun de ses deux conseils scolaires partenaires pour le volet administratif et un comité de gestion formé des surintendants des affaires de chaque conseil membre et du directeur du consortium pour le volet organisationnel.

Voici donc l'organigramme officiel du Consortium :



Réalisations du CTSE en 2020-2021

L'année 2020-2021 s'est démarquée par les projets suivants :

GÉNÉRAL

- Mise en œuvre du système mTransport dans tous les autobus;
- Gestion des répercussions sur le transport scolaire causées par la pandémie Covid-19.

VOLET ADMINISTRATIF

- Gestion des dépenses toujours axée sur la meilleure qualité/prix;
- Application de nouvelles procédures administratives pour répondre aux exigences de la santé publique;
- Rencontres virtuelles des paliers de gouvernance et production de tous les documents sous forme PDF;
- Signature d'une prolongation de deux ans de l'entente pour le transport par fourgonnettes pour les années 2021-2022 et 2022-2023;
- Prolongation de deux ans de l'Entente avec Synovia pour les GPS de fourgonnettes, afin de l'aligner avec la terminaison de l'Entente avec les transporteurs par fourgonnettes;
- Prolongation du contrat avec Xerox à des tarifs beaucoup plus avantageux.

VOLET RESSOURCES HUMAINES

- Application de protocoles sanitaires, pour le retour au bureau des employés en ligne avec ceux des conseils membres;
- Ajout du volet des qualifications des employés au logiciel Purely HR;
- Mise en place du processus et embauche d'une nouvelle technicienne en transport en septembre 2020;

- Établissement de procédures et d'horaires de télétravail pour tous les employés.

VOLET SÉCURITÉ

- Formation virtuelle sur la sécurité à bord des autobus offerte par la compagnie Intertrain dans toutes les écoles élémentaires;
- Continuité de partenariat avec les services de police et CAA pour la formation virtuelle des brigadiers et brigadières dans les écoles;
- Annulation des places de courtoisie sous la recommandation du BSEO;
- Retour du transport avec les ÉPI à cause de la pandémie COVID-19;
- Fermeture des écoles en janvier et en avril pour protéger la population de la pandémie Covid-19;
- Planification avec le service d'approvisionnement du CSDCEO pour les livraisons des ÉPI chez les transporteurs.

VOLET PLANIFICATION

- Planification particulière pour la rentrée 2020-2021 à cause de la pandémie et de la communication restreinte des directives des instances de décision;
- Acquisition et implantation du logiciel Trips pour faciliter la gestion et la supervision des réservations pour voyages nolisés;
- Rappel de formations au personnel des écoles sur l'utilisation des formulaires pour les plans de sièges requis par le BSEO.

VOLET INFORMATIQUE

- Finalisation de la migration vers la plateforme Microsoft comprenant un système téléphonique informatisé à utilisation intégrée;
- Amélioration continue du site web et du portail;
- Planification avec la compagnie mTransport pour l'implantation du système de tablettes dans tous les autobus du CTSE;
- Production des cartes pour les élèves et les conducteurs pour le système mTransport;
- Mise en application du logiciel Workflow pour enregistrer directement dans BusPLanner, les nouvelles inscriptions des élèves faites par les parents sur un formulaire électronique;

Statistiques comparatives de 2017-2018 à 2020-2021

Année scolaire	2017-2018	2018-2019	2019-2020	2020-2021	DIFFÉRENCE ENTRE 2017-2018 ET 2020-2021
Élèves					
Nombre d'élèves	12 468	12 622	12 867	12 825	357
Nombre d'élèves transportés	10 390	10 623	10 640	9 203	-1 187
Nombre d'élèves non transportés	2 078	2 382	2 227	3 622	1 544
Nombre d'élèves à besoins spéciaux	650	683	677	644	-6
Pourcentage d'élèves transportés	83%	84%	83%	72%	-12%
Véhicules					
Nombre de fourgonnettes	92	101	108	112	20
Nombre d'autobus adaptés	6	6	5	4	-2
Nombre d'autobus réguliers	233	227	226	230	-3
Nombre total de véhicules	331	334	339	346	15
Pourcentage de parcours jumelés	33,1%	37,0%	33,6%	37,3%	0
Pourcentage d'utilisation de la capacité	82,2%	76,3%	79,8%	69,5%	-13%
Dépenses					
Dépenses en transport fourgonnettes	2 050 885 \$	2 424 110 \$	2 385 865 \$	2 689 729 \$	638 844
Dépenses en transport autobus	9 544 765 \$	11 221 934 \$	10 740 865 \$	11 066 395 \$	1 521 630
Dépenses totales en transport	11 595 650 \$	13 646 044 \$	13 126 730 \$	13 756 125 \$	2 160 475
Coût de transport par élève	1 116 \$	1 285 \$	1 234 \$	1 495 \$	379

Statistiques comparatives pour les voyages nolisés

Année scolaire	2016-2017	2017-2018	2018-2019	2019-2020	2020-2021	Différence entre 2019-2020 et 2020-2021
Nombre de requêtes ouvertes	224	321	443	88	30	-58
Nombre de transports effectués	1887	2264	3050	504	784	280
Nombre de formulaires reçus	108	225	542	108	32	-76
Nombre de transport annulés				172	0	-172

Statistiques comparatives pour les formulaires reçus

Année scolaire	2016-2017	2017-2018	2018-2019	2019-2020	2020-2021	Différence entre 2019-2020 et 2020-2021
Nouvelles Inscriptions	1885	2333	2132	2820	3263	443
Workflow (maternelles)	-	-	-	-	747	747
Déménagements	1032	814	790	677	542	-135
Gardiens/Gardiennes	882	754	686	722	587	-135
Changements temporaires	233	180	164	132	73	-59
Cessation du service de transport	101	84	74	77	221	144
Boys and Girls Club	163	205	112	77	33	-44
Plaintes/Révisions d'arrêt	252	358	279	249	136	-113
Places de Courtoisie	303	359	310	341	0	-341
Nombre total de formulaires	4851	5087	4547	5095	5602	507

Objectifs pour l'année scolaire 2021-2022

- Produire un Plan de contingence efficace et rapide en cas de désastre, aligné avec celui des conseils membres;
- Mise en place d'un horaire présentiel/télétravail pour les employés afin de faciliter la distanciation physique au bureau;
- Préparer un plan de communication du CTSE lors d'incidents ou accidents, de concert avec le service des communications des conseils membres;
- Révision de l'Entente du CTSE en ligne avec la loi sur les OSBL;
- Préparation et mise en œuvre progressive d'une structure informatique permettant le transfert des données des élèves des bases de données des conseils membres vers le nouveau logiciel des conseils membres, ASPEN. Un projet pilote est prévu durant l'année 2021-2022 et le déploiement complet est prévu pour l'année scolaire 2022-2023;
- Production d'une simulation complète d'une planification des routes à la demande du mÉO, avec des nouveaux critères d'admissibilité, standardisés pour toute la province, en vue de l'établissement d'une nouvelle méthode de financement du transport scolaire.

L'équipe du CTSE

Voici les membres de l'équipe du CTSE, en date du 31 août 2021.

PAUL ROULEAU

Directeur du CTSE

Téléphone: 1 (855) 689-2873 poste 224

Courriel: p.rouleau@ctse.ca

ANN CHAGNON

Agente Finance et ressources humaines

Téléphone: 1 (855) 689-2873 poste 225

Courriel: a.chagnon@ctse.ca

STEFFANY DEMERS

Agente de transport, planification

Cornwall, Alexandria et support informatique

Téléphone: 1 (855) 689-2873 poste 223

Courriel: s.demers@ctse.ca

ANIK CHARRON

Agente de transport, planification

Rockland, Plantagenet et Hawkesbury

Téléphone: 1 (855) 689-2873 poste 226

Courriel: a.charron@ctse.ca

LOUIS PÉRUSSE

Agent de transport, planification

Casselman et Embrun et Service à l'élève

Téléphone: 1 (855) 689-2873 poste 227

Courriel: l.perusse@ctse.ca

PATRICE LANTHIER

Agent de transport, sécurité

Téléphone: 1 (855) 689-2873 poste 221

Courriel: p.lanthier@ctse.ca

MARIE-JOSÉE GAGNON (jusqu'au 18 septembre 2020) *Technicienne en transport*
Téléphone: 1 (855) 689-2873 poste 222
Courriel: mj.gagnon@ctse.ca

JULIE GRAVEL (depuis le 23 septembre 2020) *Technicienne en transport*
Téléphone: 1 (855) 689-2873 poste 222
Courriel: j.gravel@ctse.ca

États financiers

En annexe, nous incluons les états financiers pour la période du 1^{er} septembre 2020 au 31 août 2021.

États financiers du

**Consortium de transport scolaire
de l'Est**

31 août 2021

Consortium de transport scolaire de l'Est

31 août 2021

Table des matières

Rapport de l'auditeur indépendant..... 1 - 2

État des résultats et de l'évolution de l'actif net 3

État de la situation financière 4

État des flux de trésorerie 5

Notes complémentaires 6 - 8



MNP s.r.l.
300, rue McGill
Hawkesbury (Ontario) K6A 1P8
Canada

Tél. : 613-632-4178
Télec. : 613-632-7703
www.mnp.ca

Rapport de l'auditeur indépendant

Au conseil d'administration du Consortium de transport scolaire de l'Est

Opinion

Nous avons effectué l'audit des états financiers du Consortium de transport scolaire de l'Est (l'« Organisme »), qui comprennent l'état de la situation financière au 31 août 2021, et les états des résultats et de l'évolution de l'actif net et des flux de trésorerie pour l'exercice terminé à cette date, ainsi que les notes complémentaires, y compris le résumé des principales méthodes comptables (appelés collectivement les « états financiers »).

À notre avis, les états financiers ci-joints donnent, dans tous leurs aspects significatifs, une image fidèle de la situation financière de l'Organisme au 31 août 2021, ainsi que des résultats de ses activités et de l'évolution de son actif net et de ses flux de trésorerie pour l'exercice terminé à cette date, conformément aux Normes comptables canadiennes pour le secteur public (NCSP).

Fondement de l'opinion

Nous avons effectué notre audit conformément aux normes d'audit généralement reconnues (NAGR) du Canada. Les responsabilités qui nous incombent en vertu de ces normes sont plus amplement décrites dans la section « Responsabilités de l'auditeur à l'égard de l'audit des états financiers » du présent rapport. Nous sommes indépendants de l'Organisme conformément aux règles de déontologie qui s'appliquent à l'audit des états financiers au Canada et nous nous sommes acquittés des autres responsabilités déontologiques qui nous incombent selon ces règles. Nous estimons que les éléments probants que nous avons obtenus sont suffisants et appropriés pour fonder notre opinion d'audit.

Autres points – rapport du prédécesseur

Les états financiers pour l'exercice terminé le 31 août 2020 ont été audités par un autre cabinet d'auditeurs qui a exprimé sur ces états une opinion non modifiée en date du 9 décembre 2020.

Responsabilités de la direction et des responsables de la gouvernance à l'égard des états financiers

La direction est responsable de la préparation et de la présentation fidèle des états financiers conformément aux NCSP, ainsi que du contrôle interne qu'elle considère comme nécessaire pour permettre la préparation d'états financiers exempts d'anomalies significatives, que celles-ci résultent de fraudes ou d'erreurs.

Lors de la préparation des états financiers, c'est à la direction qu'il incombe d'évaluer la capacité de l'Organisme à poursuivre son exploitation, de communiquer, le cas échéant, les questions relatives à la continuité de l'exploitation et d'appliquer le principe comptable de continuité d'exploitation, sauf si la direction a l'intention de liquider l'Organisme ou de cesser son activité ou si aucune autre solution réaliste ne s'offre à elle.

Il incombe aux responsables de la gouvernance de surveiller le processus d'information financière de l'Organisme.

Responsabilités de l'auditeur à l'égard de l'audit des états financiers

Nos objectifs sont d'obtenir l'assurance raisonnable que les états financiers pris dans leur ensemble sont exempts d'anomalies significatives, que celles-ci résultent de fraudes ou d'erreurs, et de délivrer un rapport de l'auditeur contenant notre opinion. L'assurance raisonnable correspond à un niveau élevé d'assurance, qui ne garantit toutefois pas qu'un audit réalisé conformément aux NAGR du Canada permettra toujours de détecter toute anomalie significative qui pourrait exister. Les anomalies peuvent résulter de fraudes ou d'erreurs et elles sont considérées comme significatives lorsqu'il est raisonnable de s'attendre à ce qu'elles, individuellement ou collectivement, puissent influencer sur les décisions économiques que les utilisateurs des états financiers prennent en se fondant sur ceux-ci.

Dans le cadre d'un audit réalisé conformément aux NAGR du Canada, nous exerçons notre jugement professionnel et faisons preuve d'esprit critique tout au long de cet audit. En outre :

- Nous identifions et évaluons les risques que les états financiers comportent des anomalies significatives, que celles-ci résultent de fraudes ou d'erreurs, concevons et mettons en œuvre des procédures d'audit en réponse à ces risques, et réunissons des éléments probants suffisants et appropriés pour fonder notre opinion. Le risque de non-détection d'une anomalie significative résultant d'une fraude est plus élevé que celui d'une anomalie significative résultant d'une erreur, car la fraude peut impliquer la collusion, la falsification, les omissions volontaires, les fausses déclarations ou le contournement du contrôle interne.
- Nous acquérons une compréhension des éléments du contrôle interne pertinents pour l'audit afin de concevoir des procédures d'audit appropriées aux circonstances, et non dans le but d'exprimer une opinion sur l'efficacité du contrôle interne de l'Organisme.
- Nous apprécions le caractère approprié des méthodes comptables retenues et le caractère raisonnable des estimations comptables faites par la direction, de même que des informations y afférentes fournies par cette dernière.
- Nous tirons une conclusion quant au caractère approprié de l'utilisation par la direction du principe comptable de continuité d'exploitation et, selon les éléments probants obtenus, quant à l'existence ou non d'une incertitude significative liée à des événements ou situations susceptibles de jeter un doute important sur la capacité de l'Organisme à poursuivre son exploitation. Si nous concluons à l'existence d'une incertitude significative, nous sommes tenus d'attirer l'attention des lecteurs de notre rapport sur les informations fournies dans les états financiers au sujet de cette incertitude ou, si ces informations ne sont pas adéquates, d'exprimer une opinion modifiée. Nos conclusions s'appuient sur les éléments probants obtenus jusqu'à la date de notre rapport. Des événements ou situations futurs pourraient par ailleurs amener l'Organisme à cesser son exploitation.
- Nous évaluons la présentation d'ensemble, la structure et le contenu des états financiers, y compris les informations fournies dans les notes, et apprécions si les états financiers représentent les opérations et événements sous-jacents d'une manière propre à donner une image fidèle.
- Nous communiquons aux responsables de la gouvernance notamment l'étendue et le calendrier prévus des travaux d'audit et nos constatations importantes, y compris toute déficience importante du contrôle interne que nous aurions relevée au cours de notre audit.

MNP sr.l

Comptables professionnels agréés
Experts-comptables autorisés

Le 8 décembre 2021

Consortium de transport scolaire de l'Est

État des résultats et de l'évolution de l'actif net

Exercice terminé le 31 août 2021

	Budget	2021	2020
	\$	\$	\$
Produits (note 9)			
Conseils scolaires	16 667 900	15 187 543	14 602 877
Autres	-	76 719	46 243
	16 667 900	15 264 262	14 649 120
Charges			
Contrats de transport	15 420 000	14 172 347	13 565 113
Frais de personnel	840 000	694 720	714 933
Administration	261 400	255 883	266 821
Location de système GPS	110 000	104 993	66 309
Services	36 500	36 319	35 944
	16 667 900	15 264 262	14 649 120
Excédent de l'exercice étant l'actif net à la fin	-	-	-

Les notes complémentaires font partie intégrante des états financiers.

Consortium de transport scolaire de l'Est

État de la situation financière

au 31 août 2021

	2021	2020
	\$	\$
Actif		
Encaisse	1 333 111	2 697 466
Débiteurs (note 3)	348 151	466 353
Frais payés d'avance	1 466 499	-
	3 147 761	3 163 819
Passif		
Créditeurs et charges à payer (note 5)	139 080	155 138
Avances des conseils scolaires membres, sans intérêt (note 6)	3 008 681	3 008 681
	3 147 761	3 163 819
Engagements (note 8)		
Actif net	-	-

Les notes complémentaires font partie intégrante des états financiers.

Au nom du conseil

_____, administrateur

_____, administrateur

Consortium de transport scolaire de l'Est

État des flux de trésorerie

Exercice terminé le 31 août 2021

	2021	2020
	\$	\$
Activités de fonctionnement		
Excédent de l'exercice	-	-
Variation des éléments hors caisse du fonds de roulement de fonctionnement		
Diminution des débiteurs	118 202	136 269
Augmentation des frais payés d'avance	(1 466 499)	-
Diminution des créditeurs et charges à payer	(16 058)	(28 466)
	(1 364 355)	107 803
(Diminution) augmentation nette de l'encaisse	(1 364 355)	107 803
Encaisse au début	2 697 466	2 589 663
Encaisse à la fin	1 333 111	2 697 466

Les notes complémentaires font partie intégrante des états financiers.

Consortium de transport scolaire de l'Est

Notes complémentaires

31 août 2021

1. Description de l'entité

Le Consortium de transport scolaire de l'Est (l'« Organisme ») est une entité qui a pour objectif d'offrir des services de transport sécuritaires, ponctuels et efficaces aux élèves du Conseil scolaire de district catholique de l'Est ontarien (CSDCEO) et aux élèves du Conseil des écoles publiques de l'Est de l'Ontario (CÉPEO). L'Organisme est un organisme sans but lucratif constitué en février 2009 sans capital-actions en vertu de la *Loi sur les personnes morales de l'Ontario* et est un organisme sans but lucratif au sens de la *Loi de l'impôt sur le revenu* et, à ce titre, est exonéré d'impôts sur les bénéfices.

2. Méthodes comptables

Les états financiers ont été préparés selon les Normes comptables canadiennes pour les organismes sans but lucratif du secteur public (NCOSBLSP) puisque l'Organisme est contrôlé conjointement par le CSDCEO et par le CÉPEO et est donc compris dans le périmètre comptable des deux conseils. Ceux-ci tiennent compte des principales méthodes comptables suivantes :

Comptabilité d'exercice

Les charges et les sources de financement correspondantes sont comptabilisées selon la méthode de comptabilité d'exercice. La méthode de comptabilité d'exercice reconnaît les revenus lorsqu'ils deviennent réalisables et quantifiables; les charges sont reconnues lorsqu'elles sont engagées et quantifiables suite à la réception de biens ou services et la création légale d'une obligation à payer.

Actifs non financiers

Les actifs non financiers ne sont pas disponibles pour rembourser les passifs et sont utilisés pour offrir des services. Ils ont une durée de vie utile de plus d'un an et ne sont pas destinés à être revendus dans le cours normal des activités. La variation des actifs non financiers au cours de l'exercice ainsi que l'excédent de l'exercice donnent la variation de l'actif net.

Immobilisations

Les immobilisations acquises sont comptabilisées au coût. L'amortissement est calculé en fonction de leur durée de vie utile selon la méthode de l'amortissement linéaire au terme suivant :

Logiciel	3 ans
----------	-------

Lorsqu'une immobilisation n'a plus aucun potentiel de service à long terme pour l'Organisme, l'excédent de sa valeur comptable nette sur toute valeur résiduelle est constaté à titre de charge dans l'état des résultats.

Constatation des produits

L'Organisme adopte la méthode de la comptabilité par fonds affectés.

Les produits non affectés sont constatés dans les produits au moment de leur réception. Les produits affectés sont comptabilisés à titre de produits dans le fonds affecté approprié. Les autres produits sont constatés lorsque les biens et services ont été rendus.

Consortium de transport scolaire de l'Est

Notes complémentaires

31 août 2021

2. Méthodes comptables (suite)

Utilisation d'estimations

Dans le cadre de la préparation des états financiers conformément aux NCOSBLSP, la direction doit établir des estimations et des hypothèses qui ont une incidence sur les montants des actifs et des passifs présentés et sur la présentation des actifs et des passifs éventuels à la date des états financiers, ainsi que sur les montants des produits d'exploitation et des charges constatés au cours de la période visée par les états financiers. Parmi les principales composantes des états financiers exigeant de la direction qu'elle établisse des estimations figurent la provision pour créances douteuses à l'égard des débiteurs, une durée de vie utile des immobilisations et certaines charges à payer. Les résultats réels pourraient varier par rapport à ces estimations.

3. Débiteurs

	2021	2020
	\$	\$
Conseil scolaire de district catholique de l'Est ontarien	252 604	362 760
Conseil des écoles publiques de l'Est de l'Ontario	60 166	90 264
Client et autres	35 381	13 329
	348 151	466 353

4. Immobilisations

	2021		2020	
	Coût	Amortissement cumulé	Valeur comptable nette	Valeur comptable nette
	\$	\$	\$	\$
Logiciel	164 440	164 440	-	-

5. Crédoiteurs et charges à payer

	2021	2020
	\$	\$
Conseil scolaire de district catholique de l'Est ontarien	-	24 864
Fournisseurs et autres	139 080	130 274
	139 080	155 138

6. Avances des conseils scolaires membres

	2021	2020
	\$	\$
Conseil scolaire de district catholique de l'Est ontarien	2 128 406	2 128 406
Conseil des écoles publiques de l'Est de l'Ontario	880 275	880 275
	3 008 681	3 008 681

Consortium de transport scolaire de l'Est

Notes complémentaires

31 août 2021

7. Régime de pension

L'Organisme contribue au Régime de retraite des employés municipaux de l'Ontario (RREMO), qui est un régime à employeur multiple, pour 7 membres (7 membres en 2020) de son personnel. Le plan est un régime à prestations déterminées qui prévoit le niveau de pension à être reçu par les employés en se basant sur les années de service et le niveau de salaire.

Le montant contribué à RREMO en 2021 était de 56 913 \$ (55 310 \$ en 2020) pour services courants et est inclus dans les charges à l'état des résultats.

8. Engagements

L'Organisme doit respecter les mesures contractuelles de plusieurs ententes en lien avec un bail commercial, la location d'équipements, l'utilisation de licences informatiques et de services de transport. Les paiements minimaux futurs s'élèveront à 71 854 088 \$ et comprennent les paiements suivants pour les cinq prochains exercices :

	\$
2022	15 836 260
2023	16 164 411
2024	13 044 326
2025	13 277 186
2026	13 531 905

9. Produits

	CSDCEO	CÉPEO	Autres	2021	2020
	\$	\$	\$	\$	\$
Revenus des conseils scolaires	11 319 624	3 867 919	-	15 187 543	14 602 877
Autres	-	-	76 719	76 719	46 243
	11 319 624	3 867 919	76 719	15 264 262	14 649 120