



CONSORTIUM

de transport scolaire de l'Est

RAPPORT ANNUEL 2018-2019

**Présenté à l'Assemblée Générale Annuelle du
Conseil d'administration
le 11 décembre 2019**

www.ctse.ca

Table des matières

Mission	3
Vision	3
Nos croyances et valeurs.....	3
Membres du Conseil d'administration	4
Membres du Comité de gestion.....	5
Introduction	5
Réalisations du CTSE en 2018-2019.....	6
Statistiques comparatives de 2016-2017 à 2018-2019	8
Statistiques comparatives pour les voyages nolisés	8
Statistiques comparatives pour les formulaires reçus.....	8
Objectifs pour l'année scolaire 2019-2020.....	9
L'équipe du CTSE	10
États financiers	11



Mission

Assurer un service de transport efficace, efficient et sécuritaire répondant aux besoins des élèves admissibles.

Vision

Le Consortium de transport scolaire de l'Est s'engage, en conformité avec les lois, ses règlements opérationnels et administratifs en collaboration avec ses conseils membres à :

- Livrer des services de transport efficaces et courtois;
- Répondre aux besoins des élèves;
- Offrir un soutien professionnel pour la résolution de problèmes;
- Privilégier la formation continue de son personnel et à constamment améliorer ses procédures opérationnelles et administratives.

Nos croyances et valeurs

Le Consortium de transport scolaire de l'Est croit à la participation de son personnel dans la gestion journalière afin :

- De maintenir un environnement de travail professionnel et valorisant;
- De favoriser un climat de confiance entre les familles, l'école, les transporteurs et le Consortium;
- De répondre aux besoins des communautés éducatives au meilleur de ses connaissances;
- D'offrir un suivi aux demandes dans un délai raisonnable.

Membres du Conseil d'administration

Les membres du Conseil d'administration 2018-2019 du CTSE sont :



M. GILLES FOURNIER
Conseiller scolaire, CEPEO
Président du Conseil d'administration



M. MARTIAL LEVAC
Conseiller scolaire, CSDCEO



MME ÉDITH DUMONT
Directrice de l'éducation et secrétaire-trésorière, CEPEO



M. FRANÇOIS TURPIN
Directeur de l'éducation et secrétaire, CSDCEO



M. STÉPHANE VACHON
Surintendant des affaires, CEPEO



M. MARTIN LAVIGNE
Surintendant des affaires et trésorier, CSDCEO
Trésorier du Conseil d'administration

Membres du Comité de gestion

Les membres du Comité de gestion 2018-2019 du CTSE sont :

- M. Stéphane Vachon, surintendant des affaires (CEPEO)
- M. Martin Lavigne, surintendant des affaires (CSDCEO) et trésorier
- M. Paul Rouleau, directeur (CTSE) et secrétaire

Introduction

Le CTSE fournit le transport scolaire au Conseil scolaire de district catholique de l'Est ontarien (CSDCEO) et au Conseil des écoles publiques de l'Est de l'Ontario (CEPEO), pour les régions suivantes :

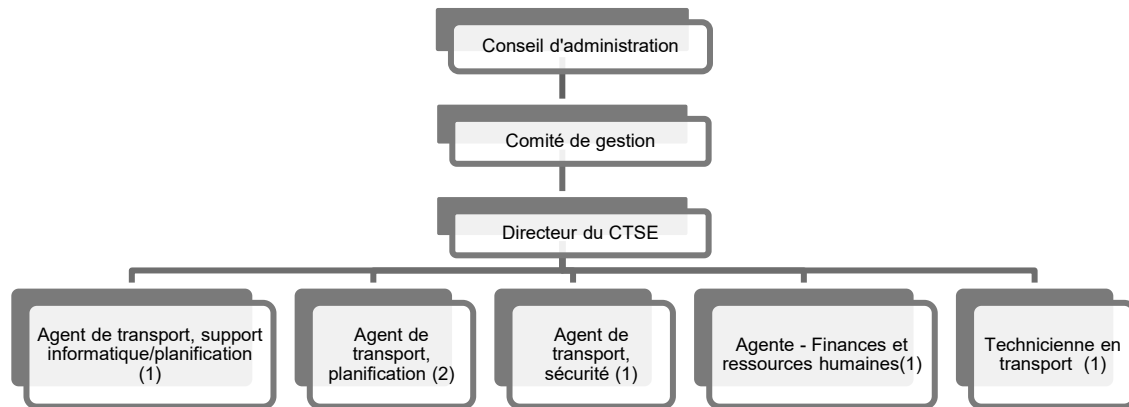


Le CTSE offre ses services de transport scolaire et de voyages nolisés à plus de 12 620 élèves de ses conseils scolaires partenaires, ainsi qu'à certains élèves du Consortium de transport scolaire d'Ottawa. Le transport est assuré par les compagnies de transport scolaire suivantes :



L'organisme est administré par le Directeur du Consortium et son équipe et est gouverné par un Conseil d'administration formé de trois membres de chacun de ses deux conseils scolaires partenaires pour le volet administratif et un comité de gestion formé des surintendants des affaires de chaque conseil membre et du directeur du consortium pour le volet organisationnel.

Voici donc l'organigramme officiel du Consortium :



Réalisations du CTSE en 2018-2019

L'année 2018-2019 s'est démarquée par les projets suivants :

GÉNÉRAL

- Les dépenses réelles du CTSE ont engendré des économies de l'ordre de 238 419 \$ comparativement au budget révisé 2018-2019;
- Mise en œuvre du nouveau contrat de transport par autobus réguliers et adaptés pour sept zones distinctes et cinq transporteurs;
- Projet pilote, en juin, pour un système de géolocalisation (GPS) et d'identification des élèves à l'ÉEC Casselman et l'ÉÉSP L'Académie de la Seigneurie.

VOLET ADMINISTRATIF

- Procédures financières axées sur les économies;
- Production d'un processus compétitif pour l'octroi d'un contrat de cinq (5) ans pour les services de vérification externe.
- Production d'un processus compétitif afin d'obtenir les services pour l'utilisation de tablettes à bord des autobus. Cette technologie permet de connaître en tout temps quels élèves sont à bord de chacun des véhicules, de localiser les véhicules et sert d'outil pour indiquer le parcours à suivre pour les conducteurs et conductrices remplaçants;
- Traduction en anglais de toutes les composantes du site web, incluant tous les règlements du CTSE, afin de faciliter la communication avec tous les parents des élèves de nos écoles.

VOLET RESSOURCES HUMAINES

- Mise en place d'un nouveau système informatisé de gestion du personnel;
- Processus d'embauche afin de combler le départ d'une agente de transport.

VOLET SÉCURITÉ

- Formation sur la sécurité à bord des autobus offerte par la compagnie Intertrain dans toutes les écoles élémentaires;
- Continuité de partenariat avec les services de police pour la formation des brigadiers et brigadières dans les écoles;
- Formation CAA (former les formateurs) pour les responsables de la sécurité chez nos transporteurs afin qu'ils puissent offrir la formation de brigadiers aux élèves de nos écoles en collaboration avec la Police provinciale de l'Ontario et la Police de Cornwall;
- Supervision du calendrier des exercices d'évacuations d'urgence des autobus pour toutes les écoles (biannuel);
- Planification et supervision du programme d'Initiation au transport scolaire;
- Supervision et livraison d'un programme de formation des conducteurs et conductrices d'autobus dans le but de former des formateurs au programme d'initiation au transport présenté aux écoles;
- Évaluation de la sécurité des débarcadères à certaines écoles; (*ÉÉP Carrefour Jeunesse, ÉSC Casselman, ESCRH, ÉÉC Saint-Mathieu et Saint-Joseph de Wendover*);
- Formation des conducteurs et conductrices des élèves à besoins particuliers en collaboration avec le service à l'élève du CSDCEO pour les écoles ÉÉC Paul VI, ÉÉC St-Isidore et ÉÉC Sainte-Trinité.

VOLET PLANIFICATION

- Planification et distribution des routes, selon les contrats de transport;
- Augmentation de 43% des requêtes de services du CTSE pour les demandes de prix pour les voyages nolisés;

VOLET INFORMATIQUE

- Embauche de la firme Adaptek pour le support informatique des serveurs et des équipements du CTSE;
- Continuation de la migration des données de nos serveurs vers un nuage en conformité avec le plan de contingence;
- Amélioration continue du site web et du portail;
- À la suite du succès du projet pilote, planification avec la compagnie mTransport afin de poursuivre l'implantation du système de tablettes dans tous les autobus du CTSE pendant l'année scolaire 2019-2020.

Statistiques comparatives de 2016-2017 à 2018-2019

Année scolaire	2016-2017	2017-2018	2018-2019	DIFFÉRENCE ENTRE 2016-2017 ET 2018-2019
Élèves				
Nombre d'élèves	12 398	12 468	12 622	224
Nombre d'élèves transportés	10 254	10 390	10 623	369
Nombre d'élèves non transportés	2 144	2 078	2 382	238
Nombre d'élèves à besoins spéciaux	609	650	683	74
Pourcentage d'élèves transportés	83%	83%	84%	1%
Véhicules				
Nombre de fourgonnettes	89	92	101	12
Nombre d'autobus adaptés	6	6	6	0
Nombre d'autobus réguliers	230	233	227	-3
Nombre total de véhicules	325	331	334	9
Pourcentage de parcours jumelés	33,3%	33,1%	37,0%	3,7%
Pourcentage d'utilisation de la capacité	77,0%	82,2%	76,3%	-0,7%
Dépenses				
Dépenses en transport fourgonnettes	1 868 779 \$	2 050 885 \$	2 424 110 \$	555 331
Dépenses en transport autobus	9 409 006 \$	9 544 765 \$	11 221 934 \$	1 812 928
Dépenses totales en transport	11 277 785 \$	11 595 650 \$	13 646 044 \$	2 368 259
Coût de transport par élève	1 100 \$	1 116 \$	1 285 \$	185

Statistiques comparatives pour les voyages nolisés

Année scolaire	2016-2017	2017-2018	2018-2019	Différence entre 2016-2017 et 2018-2019
Nombre de requêtes ouvertes	224	321	443	219
Nombre de transports effectués	1887	2264	3050	1163
Nombre de formulaires reçus	108	225	542	434

Statistiques comparatives pour les formulaires reçus

Année scolaire	2016-2017	2017-2018	2018-2019	Différence entre 2016-2017 et 2018-2019
Nouvelles Inscriptions	1885	2333	2132	247
Déménagements	1032	814	790	-242
Gardiens/Gardiennes	882	754	686	-196
Changements temporaires	233	180	164	-69
Cessation du service de transport	101	84	74	-27
Boys and Girls Club	163	205	112	-51
Plaintes/Révisions d'arrêt	252	358	279	27
Places de Courtoisie	303	359	310	7
Nombre total de formulaires	4851	5087	4547	-304

Objectifs pour l'année scolaire 2019-2020

- Produire un Plan de contingence efficace et rapide en cas de désastre;
- Mise en œuvre du volet BPWeb de BusPlanner pour offrir un portail sécuritaire et facile à utiliser pour les parents;
- Terminer la mise en place et les formations des conducteurs pour le système d'identification des élèves mTransport à bord de tous les autobus;
- Standardisation des procédures pour les agents, les écoles et les transporteurs;
- Élaboration d'un guide d'utilisation abrégé du portail à remettre aux écoles et aux transporteurs;
- Faire des audits sur place à chacun des bureaux des transporteurs;
- Acquisition du logiciel Workflow qui inscrira directement dans BusPLanner, les inscriptions des élèves faites par les parents sur un formulaire électronique et progressivement les autres formulaires;
- Acquisition du logiciel Trips pour faciliter la gestion et la supervision des réservations pour voyages nolisés.

L'équipe du CTSE

Voici les membres de l'équipe du CTSE, en date du 31 août 2019.

PAUL ROULEAU

Directeur du CTSE

Téléphone: 1 (855) 689-2873 poste 224

Courriel: p.rouleau@ctse.ca

ANN CHAGNON

Agente Finance et ressources humaines

Téléphone: 1 (855) 689-2873 poste 225

Courriel: a.chagnon@ctse.ca

NATHALIE BONIN (terminé 2 juillet)

Agente de transport, planification

Rockland, Plantagenet et Hawkesbury

Téléphone: 1 (855) 689-2873 poste 226

Courriel: n.bonin@ctse.ca

ANIK CHARRON (depuis 22 juillet)

Agente de transport, planification

Rockland, Plantagenet et Hawkesbury

Téléphone: 1 (855) 689-2873 poste 226

Courriel: a.charron@ctse.ca

STEFFANY DEMERS

Agente de transport, planification

Cornwall, Alexandria et support informatique

Téléphone: 1 (855) 689-2873 poste 223

Courriel: s.demers@ctse.ca

PATRICE LANTHIER

Agent de transport, sécurité

Téléphone: 1 (855) 689-2873 poste 221

Courriel: p.lanthier@ctse.ca

LOUIS PÉRUSSE

Agent de transport, planification

Casselman et Embrun et Service à l'élève

Téléphone: 1 (855) 689-2873 poste 227

Courriel: l.perusse@ctse.ca

LYNN BROSSEAU

Technicienne en transport

Téléphone: 1 (855) 689-2873 poste 222

Courriel: l.brosseau@ctse.ca

États financiers

En annexe, nous incluons les états financiers pour la période du 1^{er} septembre 2018 au 31 août 2019.

États financiers du

**Consortium de transport scolaire
de l'Est**

31 août 2019

Consortium de transport scolaire de l'Est

31 août 2019

Table des matières

Rapport de l'auditeur indépendant.....	1-2
État des résultats et de l'évolution de l'actif net.....	3
État de la situation financière	4
État des flux de trésorerie	5
Notes complémentaires aux états financiers.....	6-8

Rapport de l'auditeur indépendant

Au conseil d'administration du Consortium de transport scolaire de l'Est

Opinion

Nous avons effectué l'audit des états financiers du Consortium de transport scolaire de l'Est (l'« Organisme »), qui comprennent l'état de la situation financière au 31 août 2019, et les états des résultats et de l'évolution de l'actif net et des flux de trésorerie pour l'exercice terminé à cette date, ainsi que les notes complémentaires, y compris le résumé des principales méthodes comptables (appelés collectivement les « états financiers »).

À notre avis, les états financiers ci-joints donnent, dans tous leurs aspects significatifs, une image fidèle de la situation financière de l'Organisme au 31 août 2019, ainsi que des résultats de ses activités et de l'évolution de son actif net et de ses flux de trésorerie pour l'exercice terminé à cette date, conformément aux Normes comptables canadiennes pour le secteur public (NCSP).

Fondement de l'opinion

Nous avons effectué notre audit conformément aux normes d'audit généralement reconnues (NAGR) du Canada. Les responsabilités qui nous incombent en vertu de ces normes sont plus amplement décrites dans la section « Responsabilités de l'auditeur à l'égard de l'audit des états financiers » du présent rapport. Nous sommes indépendants de l'Organisme conformément aux règles de déontologie qui s'appliquent à l'audit des états financiers au Canada et nous nous sommes acquittés des autres responsabilités déontologiques qui nous incombent selon ces règles. Nous estimons que les éléments probants que nous avons obtenus sont suffisants et appropriés pour fonder notre opinion d'audit.

Autre point

Les états financiers de l'Organisme pour l'exercice terminé le 31 août 2018 ont été audités par un autre auditeur qui a exprimé sur ces états une opinion non modifiée le 12 décembre 2018.

Responsabilités de la direction et des responsables de la gouvernance à l'égard des états financiers

La direction est responsable de la préparation et de la présentation fidèle des états financiers conformément aux NCSP, ainsi que du contrôle interne qu'elle considère comme nécessaire pour permettre la préparation d'états financiers exempts d'anomalies significatives, que celles-ci résultent de fraudes ou d'erreurs.

Lors de la préparation des états financiers, c'est à la direction qu'il incombe d'évaluer la capacité de l'Organisme à poursuivre son exploitation, de communiquer, le cas échéant, les questions relatives à la continuité de l'exploitation et d'appliquer le principe comptable de continuité d'exploitation, sauf si la direction a l'intention de liquider l'Organisme ou de cesser son activité ou si aucune autre solution réaliste ne s'offre à elle.

Il incombe aux responsables de la gouvernance de surveiller le processus d'information financière de l'Organisme.

Responsabilités de l'auditeur à l'égard de l'audit des états financiers

Nos objectifs sont d'obtenir l'assurance raisonnable que les états financiers pris dans leur ensemble sont exempts d'anomalies significatives, que celles-ci résultent de fraudes ou d'erreurs, et de délivrer un rapport de l'auditeur contenant notre opinion. L'assurance raisonnable correspond à un niveau élevé d'assurance, qui ne garantit toutefois pas qu'un audit réalisé conformément aux NAGR du Canada permettra toujours de détecter toute anomalie significative qui pourrait exister. Les anomalies peuvent résulter de fraudes ou d'erreurs et elles sont considérées comme significatives lorsqu'il est raisonnable de s'attendre à ce que, individuellement ou collectivement, elles puissent influencer sur les décisions économiques que les utilisateurs des états financiers prennent en se fondant sur ceux-ci.

Dans le cadre d'un audit réalisé conformément aux NAGR du Canada, nous exerçons notre jugement professionnel et faisons preuve d'esprit critique tout au long de cet audit. En outre :

- Nous identifions et évaluons les risques que les états financiers comportent des anomalies significatives, que celles-ci résultent de fraudes ou d'erreurs, concevons et mettons en œuvre des procédures d'audit en réponse à ces risques, et réunissons des éléments probants suffisants et appropriés pour fonder notre opinion. Le risque de non-détection d'une anomalie significative résultant d'une fraude est plus élevé que celui d'une anomalie significative résultant d'une erreur, car la fraude peut impliquer la collusion, la falsification, les omissions volontaires, les fausses déclarations ou le contournement du contrôle interne.
- Nous acquérons une compréhension des éléments du contrôle interne pertinents pour l'audit afin de concevoir des procédures d'audit appropriées aux circonstances, et non dans le but d'exprimer une opinion sur l'efficacité du contrôle interne de l'Organisme.
- Nous apprécions le caractère approprié des méthodes comptables retenues et le caractère raisonnable des estimations comptables faites par la direction, de même que des informations y afférentes fournies par cette dernière.
- Nous tirons une conclusion quant au caractère approprié de l'utilisation par la direction du principe comptable de continuité d'exploitation et, selon les éléments probants obtenus, quant à l'existence ou non d'une incertitude significative liée à des événements ou situations susceptibles de jeter un doute important sur la capacité de l'Organisme à poursuivre son exploitation. Si nous concluons à l'existence d'une incertitude significative, nous sommes tenus d'attirer l'attention des lecteurs de notre rapport sur les informations fournies dans les états financiers au sujet de cette incertitude ou, si ces informations ne sont pas adéquates, d'exprimer une opinion modifiée. Nos conclusions s'appuient sur les éléments probants obtenus jusqu'à la date de notre rapport. Des événements ou situations futurs pourraient par ailleurs amener l'Organisme à cesser son exploitation.
- Nous évaluons la présentation d'ensemble, la structure et le contenu des états financiers, y compris les informations fournies dans les notes, et apprécions si les états financiers représentent les opérations et événements sous-jacents d'une manière propre à donner une image fidèle.
- Nous communiquons aux responsables de la gouvernance notamment l'étendue et le calendrier prévus des travaux d'audit et nos constatations importantes, y compris toute déficience importante du contrôle interne que nous aurions relevée au cours de notre audit.

Deloitte S.E.N.C.R.L./s.r.l.

Comptables professionnels agréés
Experts-comptables autorisés

Le 11 décembre 2019

Consortium de transport scolaire de l'Est

État des résultats et de l'évolution de l'actif net
de l'exercice terminé le 31 août 2019

	Budget	2019	2018
	\$	\$	\$
Produits (note 9)			
Conseils scolaires	15 799 400	15 550 550	13 390 282
Autres	-	115 905	107 550
	15 799 400	15 666 455	13 497 832
Charges			
Contrats de transport	14 615 000	14 563 637	12 268 998
Frais de personnel	827 000	695 497	733 686
Administration	272 900	236 059	330 007
Location de système GPS	50 000	137 194	131 073
Services	34 500	34 068	34 068
	15 799 400	15 666 455	13 497 832
Excédent de l'exercice étant l'actif net à la fin	-	-	-

Les notes complémentaires font partie intégrante des états financiers.

Consortium de transport scolaire de l'Est

État de la situation financière

au 31 août 2019

	2019	2018
	\$	\$
Actifs		
Encaisse	2 589 663	2 635 079
Débiteurs (note 3)	602 622	552 523
	3 192 285	3 187 602
Passifs		
Créditeurs et charges à payer (note 5)	183 604	178 921
Avances des conseils scolaires membres, sans intérêt (note 6)	3 008 681	3 008 681
	3 192 285	3 187 602
Engagements (note 8)		
Actif net	-	-

Les notes complémentaires font partie intégrante des états financiers.

Au nom du conseil

_____ administrateur

_____ administrateur

Consortium de transport scolaire de l'Est

État des flux de trésorerie

de l'exercice terminé le 31 août 2019

	2019	2018
	\$	\$
Activités de fonctionnement		
Excédent de l'exercice	-	-
Variation des éléments hors caisse du fonds de roulement de fonctionnement		
Augmentation des débiteurs	(50 099)	(120 913)
Augmentation des créditeurs et charges à payer	4 683	48 067
	(45 416)	(72 846)
Diminution nette de l'encaisse	(45 416)	(72 846)
Encaisse au début	2 635 079	2 707 925
Encaisse à la fin	2 589 663	2 635 079

Les notes complémentaires font partie intégrante des états financiers.

Consortium de transport scolaire de l'Est

Notes complémentaires aux états financiers

31 août 2019

1. Description de l'entité

Le Consortium de transport scolaire de l'Est (l'« Organisme ») est une entité qui a pour objectif d'offrir des services de transport sécuritaires, ponctuels et efficaces aux élèves du Conseil scolaire de district catholique de l'Est ontarien (« CSDCEO ») et aux élèves du Conseil des écoles publiques de l'Est de l'Ontario (« CÉPEO »). L'Organisme est un organisme sans but lucratif constitué en février 2009 sans capital-actions en vertu de la *Loi sur les personnes morales de l'Ontario* et est un organisme à but non lucratif au sens de la *Loi de l'impôt sur le revenu* et, à ce titre, est exonéré d'impôts sur les bénéfices.

2. Méthodes comptables

Les états financiers ont été préparés selon les Normes comptables canadiennes pour les organismes sans but lucratif du secteur public (NCOSBLSP) puisque l'Organisme est contrôlé conjointement par le CSDCEO et par le CÉPEO et est donc compris dans le périmètre comptable des deux conseils. Ceux-ci tiennent compte des principales méthodes comptables suivantes :

Comptabilité d'exercice

Les charges et les sources de financement correspondantes sont comptabilisées selon la méthode de comptabilité d'exercice. La méthode de comptabilité d'exercice reconnaît les revenus lorsqu'ils deviennent réalisables et quantifiables; les charges sont reconnues lorsqu'elles sont engagées et quantifiables suite à la réception de biens ou services et la création légale d'une obligation à payer.

Actifs non financiers

Les actifs non financiers ne sont pas disponibles pour rembourser les passifs et sont utilisés pour offrir des services. Ils ont des durées de vie utiles de plus d'un an et ne sont pas destinés à être revendus dans le cours normal des activités. La variation des actifs non financiers au cours de l'exercice ainsi que les excédents de l'exercice donnent la variation de l'actif net.

Immobilisations

Les immobilisations acquises sont comptabilisées au coût. L'amortissement est calculé en fonction de leur durée de vie utile selon la méthode de l'amortissement linéaire au terme suivant :

Logiciel	3 ans
----------	-------

Lorsqu'une immobilisation n'a plus aucun potentiel de service à long terme pour l'Organisme, l'excédent de sa valeur comptable nette sur toute valeur résiduelle est constaté à titre de charge dans l'état des résultats.

Constatation des produits

L'Organisme adopte la méthode de la comptabilité par fonds affectés.

Les produits non affectés sont constatés dans les produits au moment de leur réception. Les produits affectés sont comptabilisés à titre de produits dans le fonds affecté approprié. Les autres produits sont constatés lorsque les biens et services ont été rendus.

Consortium de transport scolaire de l'Est

Notes complémentaires aux états financiers

31 août 2019

2. Méthodes comptables (suite)

Utilisation d'estimations

Dans le cadre de la préparation des états financiers conformément aux NCOSBLSP, la direction doit établir des estimations et des hypothèses qui ont une incidence sur les montants des actifs et des passifs présentés et sur la présentation des actifs et des passifs éventuels à la date des états financiers, ainsi que sur les montants des produits d'exploitation et des charges constatés au cours de la période visée par les états financiers. Parmi les principales composantes des états financiers exigeant de la direction qu'elle établisse des estimations figurent la provision pour créances douteuses à l'égard des débiteurs, les durées de vie utiles des immobilisations et certaines charges à payer. Les résultats réels pourraient varier par rapport à ces estimations.

3. Débiteurs

	2019	2018
	\$	\$
Conseil scolaire de district catholique de l'Est ontarien	441 091	432 508
Conseil des écoles publiques de l'Est de l'Ontario	114 644	87 623
Client et autres	46 887	32 392
	602 622	552 523

4. Immobilisations

	2019		2018	
	Coût	Amortissement cumulé	Valeur comptable nette	Valeur comptable nette
	\$	\$	\$	\$
Logiciel	164 440	164 440	-	-

5. Crédoiteurs et charges à payer

	2019	2018
	\$	\$
Conseil scolaire de district catholique de l'Est ontarien	53 546	-
Fournisseurs et autres	130 058	178 921
	183 604	178 921

6. Avances des conseils scolaires membres

	2019	2018
	\$	\$
Conseil scolaire de district catholique de l'Est ontarien	2 128 406	2 128 406
Conseil des écoles publiques de l'Est de l'Ontario	880 275	880 275
	3 008 681	3 008 681

Consortium de transport scolaire de l'Est

Notes complémentaires aux états financiers

31 août 2019

7. Régime de pension

L'Organisme contribue au Régime de retraite des employés municipaux de l'Ontario (RREMO), qui est un régime à employeur multiple, pour 7 membres (7 en 2018) de son personnel. Le plan est un régime à prestations déterminées qui prévoit le niveau de pension à être reçu par les employés en se basant sur les années de service et le niveau de salaire.

Le montant contribué à RREMO en 2019 était de 56 070 \$ (55 710 \$ en 2018) pour services courants et est inclus dans les charges à l'état des résultats.

8. Engagements

L'Organisme doit respecter les mesures contractuelles de plusieurs ententes en lien avec un bail commercial, la location d'équipements, l'utilisation de licences informatiques et de services de transport. Les paiements minimums futurs s'élèveront à 92 268 314 \$ et comprennent les paiements suivants pour les cinq prochains exercices:

	\$
2020	14 330 320
2021	14 615 442
2022	12 202 178
2023	12 421 712
2024	12 669 420

9. Produits

	CSDCEO	CÉPEO	Autres	2019	2018
	\$	\$	\$	\$	\$
Revenus des conseils scolaires	11 725 706	3 824 844	-	15 550 550	13 390 282
Autres	-	-	115 905	115 905	107 550
	11 725 706	3 824 844	115 905	15 666 455	13 497 832

10. Reclassement

Certains chiffres correspondants ont été reclassés afin que leur présentation soit conforme à celle adoptée pour l'exercice considéré.